

PD048939

Sterownik Mi.Boxer 3in1 (SC+RGB+RGBW) Digital / 5-24V / 10A / 2048px - 1024px / 2.4G

Cecha produktu

- 3 w 1 = pojedynczy kolor + kontroler RGB + RGBW SPI
- Punkty pikseli: pojedynczy kolor (2048), RGB (1536), RGBW (1024)
- Sygnał wyjściowy: SPI (TTL) 800Kbps
- Ustawianie koloru i długości
- Ustawianie czasu i koloru włączenia/wyłączenia
- Wybór trybu wyjściowego pojedynczego koloru, RGB lub RGBW za pomocą przycisku "SET".
- Wciśnij ON/OFF i zmień tryb dynamiczny
- Łącznie 20 trybów dynamicznych i możliwość edycji ich kolorów
- Obsługa trybu dynamicznego przełączania PUSH
- Have DND function, usually used for power failure area to save power.



Parametr produktu

Napięcie robocze:	DC 5V-24V	Wymiar:	74.5x36x17mm
Prąd wyjściowy:	10A	Temperatura pracy:	-10~40°C
Sygnał wyjściowy:	SPI(TTL) 800Kbps	Norma EMC (EMC):	ETSI EN 301 489-1 V2.2.3 ETSI EN 301 489-17 V3.2.4
Protokół:	2.4GHz RF	Standard bezpieczeństwa(LVD):	EN 62368-1; 2020+A11; 2020
Odległość kontrolna:	30m	Orzecznictwo:	CE, EMC, RED
Odległość kontrolna:	single color : 2048pt, RGB:1536pt RGBW:1024pt		

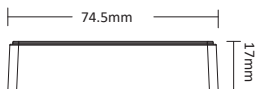
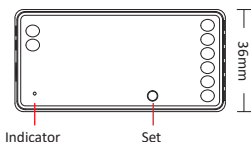
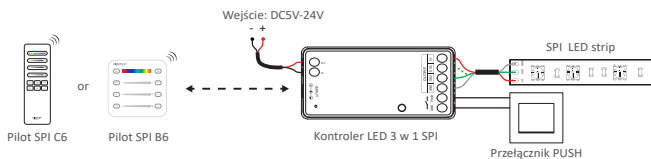


Diagram połączeń



Ustawienie trybu wyjściowego

Tryb jednokolorowy: Naciśnij kilkakrotnie klawisz SET, aż wskaźnik zmieni kolor na czerwony

Tryb RGB: Naciśnij kilkakrotnie klawisz SET, aż wskaźnik zmieni kolor na zielony

Tryb RGBW: Naciśnij kilkakrotnie klawisz SET, aż wskaźnik zmieni kolor na niebieski

Kompatybilne chipy (kontroler nie musi ustawiać typów chipów)

TM1809, TM1804, TM1812, SK6813, UCS1903, UCS1909, UCS1912, UCS2903, UCS2909, UCS2912, WS2811, WS2812, WS2813, WS2815, SK6812(RGBW), WS2813(RGBW), WS2814(RGBW)

Kompatybilny pilot (do nabycia osobno)



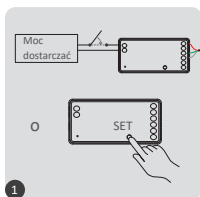
Pilot SPI C6



Pilot SPI B6

Połącz/Odłącz

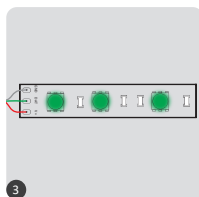
1). Połączyć



1 Wyłącz zasilanie na 10 sekund i włącz ponownie lub naciśnij krótko "SET"



2 Krótko naciśnij przycisk "ON" 3 razy w ciągu 3 sekund.

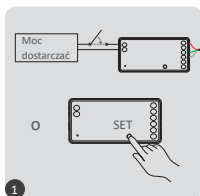


3 Zielony stan migania, kod się powiódł.

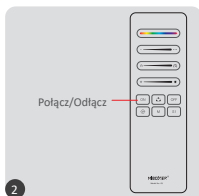


Połączenie nie powiodło się, jeśli lampka nie miga. Powtórz powyższe kroki (Uwaga: nie można połączyć się ponownie, jeśli zdalne połączenie zostało już zakończone)

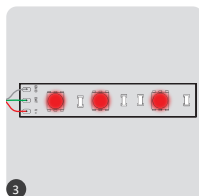
Unlink:



1 Wyłącz zasilanie na 10 sekund i włącz ponownie lub naciśnij krótko "SET"



2 Krótko naciśnij przycisk "ON" 5 razy w ciągu 3 sekund.



3 Czerwony stan migania, następnie pomysłnie wyczyść kod.



Odłączenie nie powiodło się, jeśli kontrolka nie miga. Powtórz powyższe kroki (Uwaga: nie ma potrzeby odłączania, jeśli światło nigdy nie będzie połączone)

Ustawienie

1. Ustawianie sekwencji kolorów ze światła pasmowego

Naciśnij i przytrzymaj „OFF” przez 5 sekund, aż zaświeci się pojedynczy kolor



Miga na czerwono,
naciśnij krótko czerwony
obszar



Miga na zielono, naciśnij
krótko zielony obszar



Miga na niebiesko,
naciśnij krótko niebieski
obszar



Miga na biało, krótkie
naciśnięcie
"↺" przycisk

2. Ustawienie długości (liczba pikseli: mini 8 pkt, maks. 2048 pkt)

Naciśnij i przytrzymaj „ON” przez 5 sekund, aż zaświeci się biały kolor i zacznie migać ostatni punkt



Przesuwanie w celu zmiany długości



Krótkie naciśnięcie, aby dodać jeden
punkt, długie naciśnięcie, aby dodać
punkt w sposób ciągły



Krótkie naciśnięcie powoduje zmniejszenie
o jeden punkt, długie naciśnięcie powoduje
ciągłe zmniejszanie punktu

Krótko naciśnij przycisk „ON/OFF”, aby pominąć opcję po zakończeniu ustawień

3. Ustawianie szerokości dla trybu dynamicznego



Przesuwana liczba pikseli w celu zmiany numeru punktu i uzyskania innej długości w trybie dynamicznym, który ma różne sekcje.

4. Ustawianie czasu i koloru dla ON/OFF

Krótko naciśnij przycisk „OFF” na 5 sekund, aby włączyć funkcję ON/OFF



Przesuwając „Prędkość”, aby ustawić czas włączenia/wyłączenia



Przesuwając „RGB”, aby ustawić kolor dla WŁ./WYŁ

Krótko naciśnij przycisk „ON/OFF”, aby pominąć opcję po zakończeniu ustawień

5. Włącz i wyłącz tryb Nie przeszkadzać (domyślnie WŁĄCZONY)

Włącz „Nie przeszkadzać” (dotyczy obszarów, w których często występują przerwy w dostawie prądu, aby oszczędzać energię)

Włącz tryb Nie przeszkadzać:

Krótko naciśnij przycisk „OFF” 3 razy w ciągu 3 sekund, a następnie krótko naciśnij przycisk „ON” 3 razy. Lampka miga 4 razy, co oznacza sukces.

Uwaga: Gdy lampa zostanie ponownie włączona po przerwie w dostawie prądu, jej stan (światła włączone lub wyłączone) pozostanie taki sam jak przed przerwą w dostawie prądu.

Wyłącz tryb Nie przeszkadzać:

Krótko naciśnij przycisk „ON” 3 razy w ciągu 3 sekund, a następnie krótko naciśnij przycisk „OFF” 3 razy. Lampka miga 4 razy powoli, wskazując pomyślne wyłączenie.

Uwaga: Gdy lampa zostanie ponownie włączona po przerwie w dostawie prądu, jej stan będzie domyślnie włączony.

Uwaga:

1. Podczas instalacji urządzenia należy wyłączyć zasilanie ze względów bezpieczeństwa.
2. Sprawdź, czy napięcie wejściowe jest zgodne z urządzeniem.
3. Użytkownicy nieprofesjonalni nie mogą bezpośrednio demontować urządzenia, w przeciwnym razie urządzenie może zostać uszkodzone.
4. Nie używaj urządzenia w pobliżu dużych metalowych powierzchni lub obszarów o silnych falach elektromagnetycznych, w przeciwnym razie odległość zdalnego sterowania będzie poważnie ograniczona.

